



# Rälspiken

Göteborgs  
Modelljärnvägssällskap

Nr 1, jan 2020



Glöm inte  
**ÅRSMÖTET**  
den 18 februari 2020



Våra ordförande



GMJS 1953-55



Mässan 1984



**Göteborgs Modelljärnvägssällskap är en ideell förening som äger och bygger en modelljärnvägsanläggning i skala O, 1:45. Sällskapet bildades 1945.**

**2019 bestod styrelsen av**



Ralph Milthon  
Ordförande



Leif Johansson  
vice ordförande



Torbjörn Ek  
sekreterare



Lennart Risfelt  
kassör



Kjell Persson  
ledamot



Nils Pihlgren  
ledamot



Hans Johansson  
redaktör

Medlemskap erhålles genom att betala in årsavgiften **750 kr** på föreningens plusgirokonto **24 14 19 – 1**.

Under våren 2017 har vi flyttat till Hisingen. Föreningens besöksadress är nu Bror Nilssons Gata 4A på gamla Götaverksområdet. Buss 16 eller färjorna på älven är bra transportmedel. Betalparkering finns direkt utanför lokalen men är dagtid ofta fullbelagd.

Brevadressen är

GMJS c/o Torbjörn Ek

Kobbarnas väg 15

416 64 GÖTEBORG

Vill Du komma i kontakt med oss går det säkert med någon av nedanstående

Ordföranden 0708 – 45 35 88

Sekreterare 0702 – 622 566

Sekreteraren: [torbjorn\\_ek@hotmail.com](mailto:torbjorn_ek@hotmail.com)

Redaktör'n: [hasses@telia.com](mailto:hasses@telia.com)

Text och foto,  
där intet annat  
anges, står  
redaktören för.

Se även vår hemsida

[www.gmjs.se](http://www.gmjs.se)

Vi finns även på Facebook

På tallrik ätes efterrätt  
Men om man tänker efter rätt  
Man även skogen tallrik kallar  
Som talrik är på tallar

okänd



## Å ena sidan.....

är det ju skottår i år. Det verkar vara det nästan varje år nu för tiden med tanke på vad som händer i Malmö och på många andra ställen! Å andra sidan ser det inte ut att vara ett skottår med tanke på avsaknaden av snö. Det gör att ryggsnitt kan undvikas. Det finns dock värre saker än ryggsnitt. Här kan nämnas nackskott. Denna jul lös snön i Göteborg med sin frånvaro till allas sorg eller glädje, välj själva. Det kan vi kanske tacka klimatförändringarna för. Snart har vi lika varmt här hemma som vid Medelhavet och varför då åka söderut när vi kan njuta av lite tapas, jamón Serrano, några oliver och lite aioli på balkongen. Allt finns på ICA. Komplettera med en liten plastpalm och ett glas Vino Blanco, 39 kr, från apoteket Gröna Lyktan. Visserligen kom det en hel del nederbörd dagarna före Jul men den var ju inte av den typen som man förknippar med en vit Jul. Temperaturen var just upp emot +8 grader! Det påminner om de klassiska bilderna nedan....



Redaktör'n föredrar en vit Jul. Det hindrar dock inte från att man tar sig ett glas rött till julsinken och grönkålen. Rött och grönt är ju julens färger och passar bra ihop. Tja, vitt eller rött vin kan kanske kvitta, sa han som var färgblind. Däremot är grönkålen obligatorisk för oss Hallänningar. Fröna sås i maj och delikatessen skördas sedan inte förrän i december d.v.s. det som finns kvar när rådjuren och kaninerna har tagit sitt.....i år tog de inte bara sitt utan även mitt.

Vad annars har hänt så här i juletid? Fick Du julklappen Du önskade eller hade Du smugglat ner den i säcken själv? Har Du fått tid till lite hobbyarbete?

**God fortsättning på det nya året  
och nu ser vi fram mot en givande vår**

önskar

**Redaktör'n**



**Omslagsfotot** är från början av 80-talet. Då levde ännu varvsverksamheten. Nu finns annan verksamhet i lokalerna. Vi huserar ju, som Ni vet, i Götaverkens rörverkstad. Vi är ytterst tacksamma för att vi slipper vara vid centralstationen och det trafik kaos som nu där råder. Idag är dock dockorna borta och vi har nästan havsutsikt!

# Just nu



Våra sjöar och miljön runt stenbrottet håller på att färdigställas. Torbjörn har med bravur lagt vattenytan bestående av 4 lager toalettpapper och 4 lager lack. Leif Petersson har byggt kajskoningen med räddningsstege, frälsarkrans och båtshake.



Leif Petersson har även lagt stenröset mot andra sjökanten. Denna gång har vi använt oss av naturstenar som vi hämtat i rabatten ute vid parkeringsplatsen! Tack Älvstranden för det fina modellbyggarmaterialet.

Sjön är också en lucka som kan fällas ner för bättre åtkomlighet i landskapet. Tacka Ralph för det.

Redaktörn svarar för stenbrottet, den lilla rälsbiten och vagn-tippen som gör att vi kan lasta i normal-spårvagnar för vidare transport ut i stora världen.

# Just nu



Klubben har begåvats med två jättefina modeller av bogserbåten AXEL och en typisk Göteborgspråm. Byggare i båda fallen, Rolf Olsson. Båda skall nu trafikera den inre sjön och stenbrottet.

På vår gamla anläggning fanns ett sågverk som stod nere vid Ålderstigen station. Det var byggt av Svante Runberger på 70-talet. Verket blev aldrig riktigt färdigt. Rolf Olsson har nu kompletterat det med en sågvagn, drivning och ångpanna m.m. En mycket trevlig modell som skall placeras vid utdragsspåret Annorlunda södra.

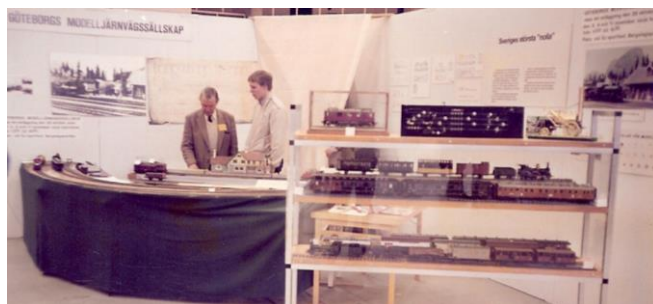


# Nostalgisidan



*Redaktörn vaktar myndigt vår monter. Nu 35 år senare är mustaschen borta men kaluften är sig lik.....*

Året var 1984. Helt otroligt, 35 år sedan! Det var stor hobbymässa på Svenska Mässan i Göteborg och GMJS var inbjudna att delta med en monter. Vi fick disponera ca 20 kvm och vi hade med en glasmonter och vår svängda "modul" samt en hel del fina bilder från vår anläggning. Det var några år innan modulbegreppet egentligen var etablerat inom MJ-hobbyn. Ett bord med vykort för 2 kr och en ritningsatts för 10 fanns också med. På bordet ser jag min gamla 126-kassettkamera, en Agfa Optima, nostalgi bara det.



*Lars-Erik Bernström deltog med stor entusiasm i utställningen*



*Bland de utställda modellerna ser vi loken D, Brita, Lars och Rocket samt en del av Lasses 1860 och 1910-talsvagnar. Kontrollpanel från gamla Helgeberga med våra klassiska 5:5-or, för de som vet vad det är.*



*Körsträckan var begränsad men vad gjorde det när visningsglädjen var obegränsad*

GMJS medlemmar kallas härmed till  
klubbens

# ÅRSMÖTE

tisdagen den 18 februari 2020 kl. 19.00  
i sällskapetets lokal.  
Välkomna!

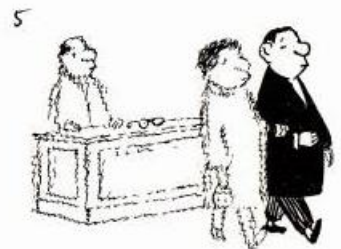


- ...och med det här nya, fantastiska, datorstyrda digitalsystemet kan jag köra ända upp till 480 lok samtidigt!



"Kom ihåg, att SJ för underhåll och drift alltid köper svenska varor, när sådana kunna finnas att för ändamålen tillgå. SJ betalar därvid som regel ett högre pris än vad köp från utlandet behövde betinga - allt i syfte att gynna svenskt produktionsliv. Använd Ni i gengäld SJ för Edra resor och transporter. SJ utför nu sitt trafikarbete till 80 % med drivkraft från landets egna vita kol; på SJ löpa endast svenskbyggda lokomotiv; alla SJ vagnar äro svensk-byggda. Genom att anlita SJ gynnar även Ni svensk produktion. Genom att anlita SJ gynnar Ni Er också själv och Edert företag som skattebetalare. SJ är hela nationens egendom. Varje svensk är delägare i statsbaneaffären. Varje svensk har ett eget intresse av dess framgång eller motgång. Varje kronas inkomst för ett till densamma uppdraget transportarbete går praktiskt taget helt till lättande av bördan för landets skattebetalare".

1937



## GMJS 1953 - 1955

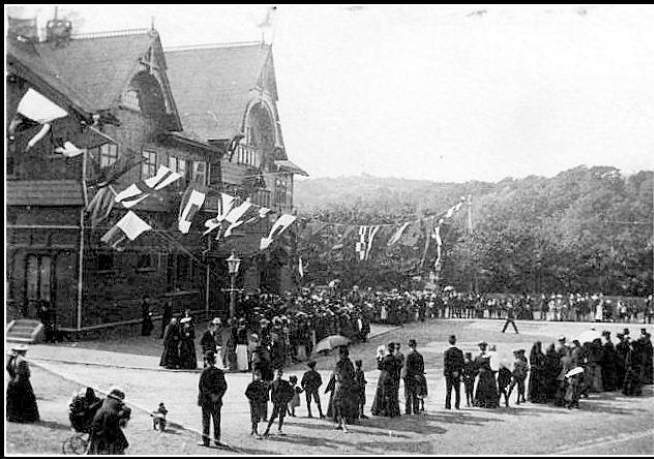
GMJS historia började som bekant på Torggatan i Västra Nordstan 1945. I februari 1953 flyttade vi till Säröbanans stationshus vid Karlsroplatsen nära Linneplatsen. Det eleganta stationshuset byggdes till Säröbanans invigning 1903. Vi fick disponera en lägenhet på våning två med utsikt över bangården och med tillhörande balkong. Tiden i GSJ:s station blev dock inte så långvarig. Redan 1955 gick flytten till en ny lokal vid SJ:s sporthall på Bergslagsgatan. Lokalen hade vi fått disponera genom ett samarbete med SJ. Vi hade nämligen lovat delta med vår modellanläggning vid deras 100-årsjubileum 1956. Jubileet blev dock inställt p.g.a. flera stora järnvägsolyckor och gick i stället av stapeln vid Västra Stambanans 100-årsfirande 1962, TÅG62. Stationshuset revs sedan 1960 och ersattes av en liten låg plåtig byggnad närmare Linneplatsen. Glädjen blev dock inte så gammal. 31 december 1965 gick sista tåget. 🚂



*Fasad mot Linneplatsen. Vår lägenhet är de två fönstren till vänster på andra våningen plus balkongen.*



*Den ärevördiga byggnaden faller här för åldersstrecket. Stationen hade sedan flera år tillbaka drabbats av sättningar och ansågs inte reparabel. Vi hade då redan för fem år sedan lämnat huset. Tragiskt öde för en vacker stationsbyggnad med mycket snickarglädje. Historien upprepade sig genom att SJ:s ärevördiga sporthall gick samma öde tillmötes och vi åter var tvungna att flytta 2017.*



*Från invigningen 1903*



*1960. Rivningen har börjat. Kolla de på bänken.....*



*I sina glans dagar*



*Ett kolorerat vykort från något av de första åren*



*En bild strax före rivningen. I bakgrunden Annedalskyrkan.*



*Tiderna har förändrats! Tänk vilket liv och rörelse det var förr på stationerna. Färgfotot visar en sommarsöndag på 60-talet medan skolbarnen på utflykt är från 40-talet.*





## GMJS ORDFÖRADEN



**Rustan Lange 1945 – 1957**



**Bo Bergman 1980 – 1986**



**Sven Benktander 1957 – 1959**



**Leif Johansson 1986 – 1997**



**Stig Nyberg 1959 – 1960**



**Jon Fasth 1997 – 2003**



**Helge Sundhamn 1960 – 1969**



**Hans Johansson 2003 – 2008**



**Sven-Bertil Johansson 1969 – 1973**



**Leif Johansson 2008 – 2018**



**Arne Averdall 1973 – 1978**



**Ralph Milthon 2018 -**



**Helge Sundhamn 1978 – 1980**



**Har Du betalt  
medlemsavgiften.....**



Den kost som dig din fru består  
Din frukost är en gång för alla  
Det mål ett barn av mor sin får  
Sitt modersmål man väl kan kalla

## Å sista sidan.....

I förra numret av denna illustra tidskrift framhöll jag arbetsivern hos många av våra medlemmar.

Vid en översiktlig sammanräkning i vår loggbok över våra tre år på Lindholmen har vi lagt ner mer än 9600 mantimmar. Om detta skulle omsättas i en billig hantverkslön på 500:-/tim + moms skulle det motsvara 6 miljoner kronor vilket ju måste anses vara en ansevärd summa. Men ideellt arbete kan ju inte värdesättas i pengar utan i den glädje och tillfredsställelse som detta, för oss, så unika arbete medför. Så känn stor stolthet över det som hittills åstadkommit. Mycket arbete återstår dock men arbetslusten verkar inte sina, så ingen anledning till oro inför framtiden.

Våra visningar under 2019 har, enligt budgeten, varit framgångsrika och beräknas framgent att öka ytterligare efter att vi installerat det planerade digitalsystemet. Våra visningsintäkter är ju livsviktiga för vår existens. För att underlätta finansieringen av digitaliseringen har vi nu ansökt om projektpengar från Riksantikvariatsämbetet och hoppas där på ett positivt bemötande även om det är många sökande som skall dela på kakan.



Vad som dessvärre legat i träda under byggtiden är, av naturliga skäl, nytillskott och översyn av rullande material såsom lok och vagnar. Inte minst behöver ett antal lok byggas om för digitaldrift vilket kan innebära ett mer eller mindre omfattande arbete. Så glöm inte av det berikande pysslet i hemmaverkstanen.

Jag kan så avslutningsvis konstatera att GMJS tack vare alla sina medlemmar lever ett hälsosamt liv och förhoppningsvis även framgent kommer att göra så trots att vi redan nått den aktionsvärda åldern av 75 aktiva år som nog är svenskt rekord inom modelljärnvägsvärlden. Det fanns förvisso klubbar som startade något/några år före oss men de är inte längre aktiva.

Med glada och hoppfulla hälsningar inför det nya verksamhetsåret

**Ralph**



Vi har även en liten modelljärnväg uppe på vårt entresolplan. Den är delvis byggd av delar från vår gamla tvåfotabana kompletterad med ett par nya moduler. Till vänster ser vi utsikten genom tunneln. Observera det autentiska spårläget! Banan håller på att kopplas ihop elektriskt också, så att vi kan köra lite digitalt fram och tillbaka. Det finns flera olika modeller, både ånglok och rälsbussar, att tillgå. 